

Epidemiología de la diabetes mellitus



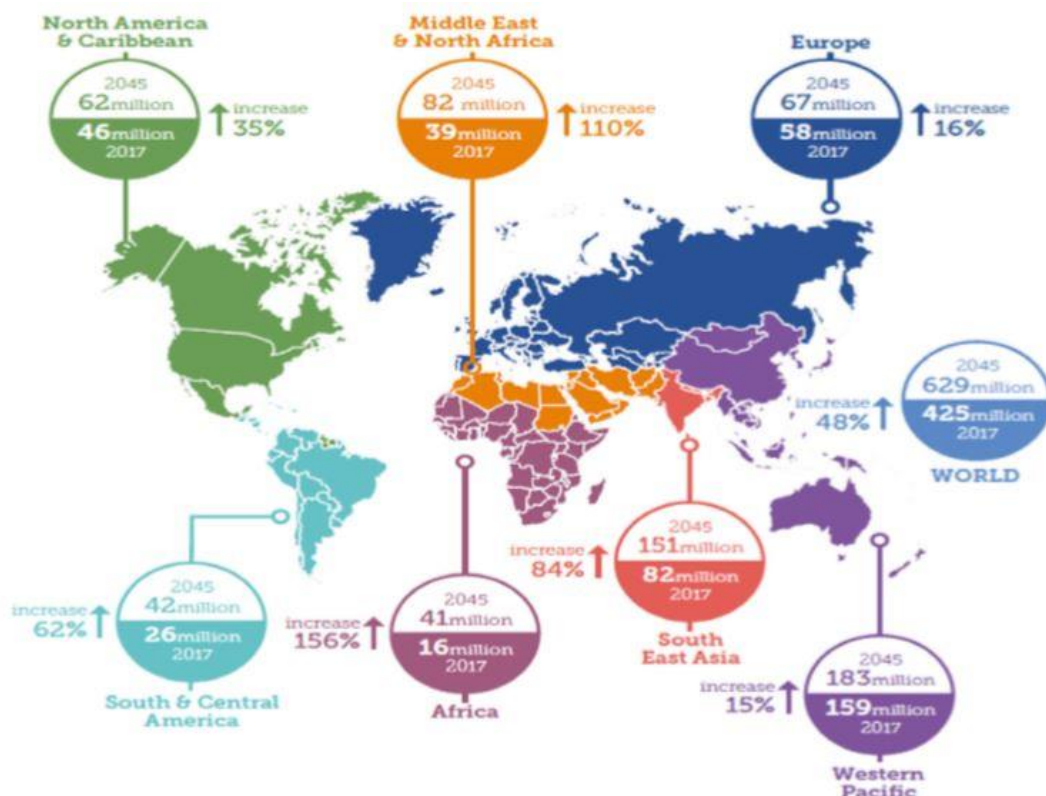
¿Cuántas personas con diabetes hay en el mundo y cuántas habrá en 2045?

Esta es la epidemiología de la diabetes mellitus según regiones del mundo y su estimación para el año 2045

En la actualidad, todo el mundo conoce a alguna persona que tiene diabetes, ya sea diabetes mellitus tipo 1 o tipo 2. ¿Pero cuántas personas

hay en el mundo con esta enfermedad? Hoy ponemos la diabetes en cifras, cifras que son alarmantes.

La diabetes mellitus es una enfermedad que se caracteriza por [niveles de glucosa](#) elevados. Existen principalmente 2 tipos de diabetes. La **diabetes mellitus tipo 1**, que afecta aproximadamente a un **5-10% de los casos** totales de diagnóstico. La **diabetes mellitus tipo 2** afecta a un **90-95% de los casos** totales. A continuación, se muestra un mapa del mundo con la estimación de personas que tienen diabetes (sin distinguir entre un tipo u otro) según la [Federación Internacional de Diabetes](#).



Fuente: International Diabetes Federation, 2017. <http://www.diabetesatlas.org>

En la parte inferior de las circunferencias se representa el número de **casos de diabetes en la actualidad**. En la parte superior se representa el número de personas con diabetes que **se estima que habrá en 2045**.

Podemos apreciar que la mayor cantidad de personas afectadas con diabetes se encuentran en la zona este del Pacífico, seguramente por **China**, ya que es el [país más poblado del mundo](#) junto con la **India** (que

a su vez es el que ostenta el segundo puesto). Donde menos personas padecen esta enfermedad es en África.

Con respecto a las estimaciones para 2045 se puede apreciar que es **África la que más sufrirá**. El motivo se puede deber a que estiman que los países de África aumentarán su riqueza y en los países donde se aumenta la riqueza, sus habitantes adquieren hábitos de vida menos saludables (comida rápida, estrés, sedentarismo...). Estos hábitos aumentan las probabilidades de padecer diabetes mellitus tipo 2. Pero no solo esto, si mejora la economía de la región, también aumenta la calidad de su sanidad, esto permite diagnosticar a más personas con diabetes, ya que en todas las regiones del planeta existen personas que tienen diabetes tipo 2 y no lo saben.

Por último, asusta el incremento que se espera en todo el mundo (un **incremento del 48% del número de personas con diabetes**). La diabetes mellitus tipo 2 en muchos casos se puede revertir sus efectos dañinos, por eso es necesario hacer de vez en cuando pruebas médicas que permitan saber si se tiene diabetes y entonces seguir los consejos del médico para poder revertir los efectos dañinos. Por otro lado, la diabetes tipo 1 no tiene cura, aunque para saber cuántas personas padecen en la actualidad diabetes tipo 1 y tipo 2, hemos creado la siguiente **tabla**, aplicando a los resultados de personas con diabetes en la actualidad un 5% para saber las personas con diabetes mellitus tipo 1 y un 95% para saber las personas con diabetes tipo 2. Es una aproximación y es complicado saber los datos exactos.

Región del mundo	Personas con diabetes tipo 1 (en millones)	Personas con diabetes tipo 2 (en millones)
Norte de América y caribe	2,3	43,7
Centro y sur de América	1,3	24,7
Medio-Este y Norte de África	1,95	37,05
África	0,8	15,2
Europa	2,9	55,1
Sur-Este de Asia	4,1	77,9
Este de Asia	7,95	151,05
Todo el mundo	21,25	413,75

Bibliografía:

- International Diabetes Federation. IDF diabetes atlas. 8th ed. Brussels: International Diabetes Federation; 2017. <http://www.diabetesatlas.org>. Acceso 1/2/2020.

- Epidemiology of Diabetes Mellitus and Cardiovascular Disease. Diana Glovaci, Wenjun Fan¹ and Nathan D. Wong¹. Current Cardiology Reports (2019) 21: 21

Este artículo ha sido redactado por Adrián Idoate Bayón. Bioquímico por la Universidad de Navarra, para Diabetes AIB con fecha de 1 de febrero de 2020.